

Gemeente Zaltbommel
team Samenleving



GEMEENTE
Zaltbommel

Beleidsnota samenleving

2021 - 2025



Beleidsnota samenleving 2021 - 2025

Gemeente Zaltbommel
team Samenleving

september 2021

Inhoudsopgave

Voorwoord	4
Inleiding	5
Analyse	6
Visie en uitgangspunten	9
Streefbeelden voor de samenleving en hoe gaan we die invullen	11
Streefbeeld 1: Basis op orde	13
Streefbeeld 2: Passend voorzieningenaanbod in de buurt	17
Streefbeeld 3: Inclusieve samenleving	22
Streefbeeld 4: Ketensamenwerking	25
Financiën	28
Monitoring	30
Bibliografie	32
Praatplaat	33

Dit is een interactief document. Door in de inhoudsopgave op een hoofdstuk of paragraaf te klikken kunt u binnen dit document navigeren.

Klik op de voettekst of het paginacijfer om weer terug te komen bij de inhoudsopgave. Ga voor- of achteruit met de pijlen naast het paginacijfer.

Voorwoord



De gemeente heeft de afgelopen jaren een enorme ontwikkeling doorgemaakt op het gebied van het sociaal domein. Zo zijn we met de overheveling van taken op het gebied van jeugdzorg en maatschappelijke ondersteuning veel dichterbij onze inwoners komen te staan. We hebben daar op een heel eigen manier vorm aan willen geven. Ten eerste omdat veel inwoners te maken hebben met een van de thema's binnen dit brede domein. Ten tweede omdat we inwoners die ondersteuning nodig hebben op een zo passend mogelijke manier willen ondersteunen. Uitgangspunt voor het vormgeven van onze zorg en ondersteuning is altijd de inwoner. Dat deze benadering goed werkt blijkt uit wat we terughoren uit het veld en uit verschillende onderzoeksresultaten. Dit is niet iets dat de gemeente in haar eentje heeft gerealiseerd. Daarom willen we hier ook al onze partners bedanken voor hun inzet om samen met de gemeente te zorgen voor een plek waar het voor iedereen fijn wonen is.

Er is veel aandacht voor ontwikkelingen die in de samenleving spelen en het ophalen van behoeften bij verschillende doelgroepen. Dit heeft de afgelopen jaren ook tot hele zichtbare resultaten geleid. Een goed voorbeeld hiervan is het organiseren van een jongerenhuis. Samen met partners van de woningstichting en het jongerenwerk wordt jongeren een plek geboden waar zij begeleid worden naar zelfstandig wonen. In dit soort acties sluiten behoeften en samenwerking goed op elkaar aan.

Ik ben blij met de stappen die zijn gezet maar we zijn nog niet klaar. Er liggen forse uitdagingen. Zoals de steeds groter wordende afstand tussen kansrijk en kansarm die door de coronacrisis nog meer benadrukt is. Het mee kunnen (blijven) doen in de samenleving blijft onze aandacht vragen. De gemeente kan dit ook niet haar eentje.

Ik heb gemerkt dat het enorm belangrijk is om aansluiting te vinden en te houden bij inwoners, onze zorgaanbieders en alle andere maatschappelijke partners en verenigingen.. De gemeente zijn we met z'n allen en samen gaan we voor een samenleving waarin iedereen mee kan doen, en daarvoor zorg en ondersteuning krijgt als dat nodig is.

*Adrie Bragt
wethouder*

Inleiding

Waarom deze nota

In 2015 heeft de gemeente Zaltbommel uitgesproken keuzes gemaakt op het gebied van het sociaal domein. We hebben op een eigen manier invulling gegeven aan de opdracht voor de organisatie van de jeugdwet en Wmo. De keuzes zijn ingegeven dat inwoners geholpen zijn bij laagdrempelig contact met en oprechte aanwezigheid van professionals. Door vertrouwen te geven en samen te werken realiseren wij een optimale dienstverlening. De eigenzinnige keuzes vormden een risico; de vraag was of de resultaten behaald werden zoals voorzien of gehoopt. Maar de afgelopen jaren hebben we gezien dat er vaak met jaloerse blikken gekeken wordt naar de invulling van de taken binnen het sociaal domein in onze gemeente. De cijfers en cliëntervaringen laten daarbij een positief beeld zien.

Ook op andere beleidsterreinen rondom de samenleving wordt deze lijn doorgetrokken. Binnen het onderwijs wordt in nauwe samenwerking met de scholen en schoolbesturen gewerkt aan een goed onderwijs- en ontwikkelklimaat. Het gezondheidsbeleid voltrekt zich nadrukkelijk met een brede blik op positieve gezondheid binnen verschillende leefdomeinen. En op het gebied van welzijn wordt gewerkt aan een betere aansluiting op de behoeften van de samenleving en de manier waarop de maatschappelijke partners daaraan bijdragen.

In 2016 is de beleidsnota sociaal domein, 'De Zes O's', vastgesteld. Hierin zijn binnen een aantal beleidsterreinen keuzes geconcretiseerd. Met de bepaling van de speerpunten voor de nieuwe periode van 2021-2025 is het passend een bredere blik te werpen buiten het sociaal domein van Wmo, jeugd en participatie. We zien een steeds groter wordende kloof tussen kansrijk en kansarm ontstaan. Om dit te verkleinen is een integrale benadering essentieel¹. De scope wordt verbreed naar de aanpalende terreinen zoals onderwijs, gezondheid, welzijn, sport en cultuur. Zo kunnen we de samenhang tussen de verschillende beleidsterreinen versterken. De grenzen tussen de verschillende terreinen zijn immers erg fluïde, dit blijkt onder andere uit de volgende vragen: waar houdt welzijn op en begint zorg, op welke manier kan onderwijs bijdragen aan de gezondheid en hoe kan cultuur bijdragen aan persoonlijke ontwikkeling?

In december 2020 heeft de gemeenteraad de uitgangspunten beleidsnota samenleving 2021-2025 vastgesteld. Deze nota is een nadere uitwerking hiervan. Voor u ligt een paraplunota die de basis vormt voor de komende jaren. De nota beschrijft waar we nu staan, onze visie, uitgangspunten en streefbeelden. Wat we al doen voor deze streefbeelden en wat we extra gaan doen om onze streefbeelden te realiseren. Onze blik is gericht op de toekomst, met oog voor de elementen die zich in het verleden bewezen hebben. We gaan niet op onze lauweren rusten, maar blijven alert op verbeterpunten die bijdragen aan een leefbare, gezonde en veilige samenleving in Zaltbommel.

¹ Bron: 'Een eerlijke kans op een gezond leven' van de raad van Volksgezondheid en Samenleving

Analyse

Waar staan we nu

De beleidsnota sociaal domein 'De Zes O's' is geëvalueerd in de uitgangspuntennotitie beleid Samenleving 2021-2025. Hierin is teruggekeken op de afgelopen beleidsperiode en een beeld geschetst van ontwikkelingen die de komende beleidsperiode van belang zijn. Deze is in de raad van december 2020 vastgesteld. De volgende uitgangspunten die hierin geformuleerd zijn worden in deze nota verder uitgewerkt en geconcretiseerd:

1. Basis op orde
2. Passend voorzieningenaanbod in de buurt: zorg, onderwijs, sport, cultuur, ontspanning
3. Inclusieve samenleving
4. Ketensamenwerking

Voor al deze uitgangspunten geldt dat een aantal thema's blijvend aandacht vraagt. Deze benadrukken we hieronder.

Grenzen aan zelfredzaamheid

We streven ernaar dat inwoners zo passend mogelijk geholpen worden met daar waar mogelijk een beroep op zijn/haar eigen kracht. Dit beleid richt zich op de inwoner die zich beweegt en redt in een steeds complexer wordende maatschappij. Waar men hulp of ondersteuning nodig heeft organiseren we dit samen met de inwoner om hem of haar heen. Het doel hierbij is altijd dat een inwoner zo veel mogelijk weer op eigen benen kan staan. De praktijk leert echter dat het beroep op zelfredzaamheid en eigen kracht niet overschat moet worden. In sommige gevallen is het nodig om naast de inwoner te blijven staan. Dit organiseren we dan ook.

Onderzoek

Het Verwey Jonker Instituut heeft in opdracht van het Ministerie van OC&W een onderzoek uitgevoerd naar een vijftal gemeenten die landelijk een goed voorbeeld zijn van hoe keuzes in de uitvoering van de gemeentelijke taken rondom de jeugdwet kunnen werken. In het rapport *Eigenwijs Transformeren*² is Zaltbommel opgenomen als gemeente waar de jeugdzorg op een preventieve manier is georganiseerd, wat resulteert in een goede zorg die binnen de financiële kaders blijft. Het inzetten van een hoog-professioneel team binnen Buurtzorg Jong gecombineerd met het zelf organiseren van inkoop van zorg, resulteert in een werkwijze die gebaseerd is op deskundigheid, vertrouwen en samenwerking.

² Rapport *Eigenwijs Transformeren*: www.verwey-jonker.nl/publicatie/eigenwijs-transformeren

Uit het onderzoek komen ook een aantal aanbevelingen die we willen vertalen in de voorliggende beleidsnota.

1. Beleid en uitvoering moeten blijven meebewegen met behoeften in de samenleving;
2. De samenwerking huisartsen behoeft verbetering;
3. Uitbouwen rol cliëntervaring en ervaringsdeskundigheid;
4. Aandacht voor de invloed van landelijke ontwikkelingen en beleidskeuzes op de lokale inrichting;
5. Slim gebruik maken van datagestuurd werken;

Deze aanbevelingen worden meegenomen in de uitwerking van de uitgangspunten.

Samenhang

Het beleid rondom jeugd, volwassenen en ouderen, mantelzorg, welzijn, mensen met een hulpvraag, mensen met zorgwekkend gedrag, armoede, discriminatie, eenzaamheid, veiligheid en laaggeletterdheid krijgen een logische en duidelijke plek in dit beleid. We streven naar een integrale benadering. Een beleid staat nooit op zichzelf maar altijd in verband met andere terreinen. Dit grotere verband wordt steeds vaker gezocht en gevonden. Hiermee worden slimme verbindingen gelegd die een beroep doen op een gezamenlijk eigenaarschap van beleid. Dit komt tot uitdrukking in het beleid Samenleving.

De integraliteit komt al op verschillende terreinen tot uiting:

- Doorgaande ontwikkellijn; beleidslijn wordt overgenomen in de Lokaal Educatieve Agenda vanaf 2022
- Ontwikkelagenda passend onderwijs; doorontwikkeling aansluiting jeugdhulp onderwijs
- Inkoop; verbinding partijen, ontwikkelopgaven
- Projecten Buurtzorg Jong / Buurtteam: huisartsen, kinderwerk, transformatiefonds, onderwijs/zorg
- Vanuit positieve gezondheid inzetten op gezamenlijke programma's binnen de Gezonde school
- Verbindende rol van de gezondheidsmakelaar GGD: bijvoorbeeld coalitie één tegen eenzaamheid
- Samen optrekken op basis van gezamenlijke doelen vanuit de welzijnsagenda.

Domein overstijgend samenwerken

De verschillende beleidsterreinen binnen de afdeling samenleving zijn niet los te zien van andere domeinen binnen de gemeente. Vraagstukken met betrekking tot zorgwekkend gedrag kent een sterke component met veiligheid. De positie van het onderwijs en de scholen kent een relatie met het maatschappelijk vastgoed binnen de gemeente. De opbouw van de samenleving kent een innig verband met de leefbaarheid in de dorpen en wijken en de samenwerking met kerken en geloofsgemeenschappen. De aanstaande invoering van de omgevingswet heeft een belangrijke connectie met het gezondheidsbeleid en het voorzieningenniveau. Zo ligt er een nadrukkelijke verbinding met vele verschillende thema's die onderling verbonden zijn. Een aantal thema's vragen om blijvende aandacht en afstemming.

Aansluiting Veiligheid

Inwoners met zorgwekkend of zorgmijndend gedrag hebben vaak hulpvragen op meerdere leefgebieden, waarbij er grote aandacht moet zijn voor veiligheid. In het Buurtteam is vanuit de Bommelerwaardse werkwijze extra expertise ingezet om de verbinding tussen zorg en veiligheid aan te halen. Vanuit het sociaal domein moet er niet alleen aandacht zijn voor het individu, maar ook voor het netwerk en de buurt.

Kansenongelijkheid

De mogelijkheden en kansen in de samenleving worden steeds sterker afhankelijk van de omgeving waarin men opgroeit. Met het gezondheidsbeleid, minimabeleid, ondersteuning vanuit de zorg en lokale inclusie willen we onze inwoners de mogelijkheid tot gelijke kansen geven. Dit vraagt om een blijvende investering in gezond leven en preventieve activiteiten. In sommige gevallen kan het maatwerk vragen. Hierom omarmen we de doorbraakmethode en maatwerkbenadering vanuit het Instituut voor Publieke Waarden³.

Regionale samenwerking

Hoewel we als Zaltbommel een eigen koers varen binnen het sociaal domein, doen we dat niet zonder de omgeving scherp in de gaten te houden. Wij blijven uitgaan van het uitgangspunt lokaal wat kan, regionaal wat moet. Op thema's die dat behoeven wordt er nauw samengewerkt met de verschillende regio's waar we in betrokken zijn. Vanuit het rijk is de norm van opdrachtgeverschap geïntroduceerd, waarbij op sommige onderdelen regionale samenwerking gezocht wordt. Zo wordt er in regio Rivierenland opgetrokken rondom de veranderende inzet en organisatie van de zwaardere jeugdzorg en de uitvoering van participatie binnen Werkzaam. In regio Meierij wordt de uitvoering van beschermd wonen en maatschappelijke opvang georganiseerd en in regio Gelderland-Zuid op het gebied van veiligheid en gezondheid. Binnen al deze verbanden blijven we ons inzetten met als inzet de best passende zorg en voorzieningen voor de inwoners die aansluit op onze keuzes en werkwijze.

Aansluiting fysiek domein

Vanuit het sociaal domein sluiten we aan bij ontwikkelingen op het fysieke domein, zoals de omgevingsvisie of de woonvisie. Hierin vragen we ook aandacht voor de kwetsbare groepen. Ook is er bijzondere aandacht voor de toegankelijkheid van voorzieningen in het kader van de inclusieagenda.

³ Doorbraakmethode IPW: www.doorbraakmethode.nl

Visie en uitgangspunten

Visie

In 2025 werken inwoners, professionals en bestuurders samen aan een leefbare, gezonde en veilige samenleving in de gemeente Zaltbommel. Iedereen voelt zich in staat een bijdrage aan de samenleving te leveren en uitgenodigd zich hierin optimaal te ontwikkelen. Kortom iedereen heeft de mogelijkheid om mee te doen.

Inwoners die het zelf of met hun netwerk niet redden, krijgen de ondersteuning en hulp die zij nodig hebben. Hierbij werken we integraal samen op alle levensdomeinen. De professionals sluiten aan op de leefwereld van de inwoners en pakken vanuit hun eigen expertise vragen integraal op. We investeren in preventie, maar blijven de ondersteuning en zorg voor inwoners regelen.

Het beleid is gericht op een inclusieve samenleving; uitgaande van de kracht en autonomie van de inwoner en met aandacht voor de kwetsbare burger om zodoende de kloof tussen kansrijk en kansarm te verkleinen. Hiervoor is domein overstijgend samenwerken nodig met maatwerk en doen wat gedaan moet worden.

Leidende principes

We continueren onze huidige leidende principes:

- Buurt, huishouden en inwoner centraal;
- Eigen kracht en maatwerk;
- Eenvoudig en overzichtelijk;
- Vertrouwen;
- Kwaliteit borgen.

Uitgangspunten

Om onze visie te realiseren hanteren we de volgende uitgangspunten:

- 1. Basis op orde:**
 - Borgen wat ingezet is en bewezen effectief.
 - Doorontwikkelen van bestaande goedwerkende initiatieven.
- 2. Passend voorzieningenaanbod in de buurt: zorg, onderwijs, sport, cultuur, ontspanning**
 - Passende hulp en ondersteuning voor inwoners.
 - Laagdrempelige voorzieningen die aansluiten op de behoefte van de inwoners en bijdragen aan de versterking van de gemeenschap.
 - Ondersteuning van bewonersinitiatieven.
 - Zorgen voor een goed en passend toekomstgericht onderwijsaanbod voor elk kind
- 3. Inclusieve samenleving:**
 - Een inclusieve samenleving waarin iedereen mee kan doen en non- discriminatie, gelijke kansen en toegankelijkheid algemene beginselen zijn. Iedereen doet mee en is in staat om mee te doen.
- 4. Ketensamenwerking:**
 - Rol van de gemeente is faciliterend. Daar waar nodig neemt de gemeente regie.
 - We blijven in gesprek met onze partners en zorgen voor verbinding. We verwachten ook van ketenpartners dat zij initiatief nemen.

Streefbeelden voor de samenleving en hoe gaan we die invullen

In de volgende streefbeelden wordt per uitgangspunt de weerslag op de samenleving uitgewerkt. Dit hoofdstuk beschrijft wat we gaan doen om onze visie en streefbeelden te realiseren. Dit doen we enerzijds door uitvoering te geven aan bestaande beleidskaders en anderzijds door extra impulsen. Dit hoofdstuk geeft een samenhangend beeld van de verschillende acties. Voor de details van de bestaande beleidsplannen verwijzen we naar de bestaande beleidskaders.



GEMEENTE
Zaltbommel

Basis op orde

Streefbeeld 1: Basis op orde

We willen hetgeen dat werkt in de praktijk borgen en doorontwikkelen waar nodig. De leidende principes – buurt, huishouden en inwoner centraal, eigen kracht en maatwerk, eenvoudig en overzichtelijk, vertrouwen en kwaliteit borgen – hebben de afgelopen jaren hun vruchten afgeworpen. De lokale aanpak draagt bij aan de eenvoud, integraliteit en passende hulp en ondersteuning dichtbij. We stellen onszelf ten doel om de kwaliteit van zorg en ondersteuning te borgen en de kosten van de zorg en ondersteuning beheersbaar te houden. Beleid en uitvoering moeten blijven meebewegen met de vraag en behoeften vanuit de samenleving.

In Zaltbommel is er aandacht voor de menselijke maat. We luisteren naar de geluiden uit de samenleving en dit wordt vertaald naar acties. Er wordt hierbij niet alleen naar één beperkt terrein gekeken, maar is er oog voor de samenhang tussen de verschillende domeinen. We blijven in gesprek met inwoners, de maatschappelijke partners en zorgaanbieders om te horen wat er speelt en bepalen in samenspraak wie op welke manier hierop kan anticiperen en bij kan dragen. De verantwoordelijkheid wordt daar gelegd waar deze het meest effectief en doelmatig het verschil kan maken.

Er wordt gezorgd voor elkaar en dit ondersteunt de gemeente. We treden hierin op als vangnet met een zorgvuldig op vraag en behoeften samengesteld pakket aan voorzieningen en ondersteuningsmogelijkheden. We zijn benaderbaar voor vragen en bieden de hulp die nodig is.

De hulpvraag van de inwoner is leidend. Binnen het sociaal domein is er een hoofdrol voor de teams van Buurtzorg Jong en Buurtteam om aan de frontlinie te blijven staan; zij komen bij inwoners thuis, verzorgen de vraagverheldering, bieden direct ondersteuning waar zij dat zelf kunnen, verwijzen waar nodig door naar specialistische hulp en ondersteuning en behouden actieve casusregie na het inzetten van specialistische hulp. Daarnaast zetten zij sterk in op preventie; door tijdig naast een inwoner te staan zorgvragen voor te zijn. Buurtzorg Jong en Buurtteam zijn het primaire verlengstuk van het gevoerde beleid in het sociaal domein. Samen met hen zorgen we voor goede hulp en ondersteuning. We zijn een betrouwbare samenwerkingspartner en bewegen mee met de ontwikkelingen in de samenleving. We schieten niet door in de regelreflex, maar blijven wel scherp op een zorgvuldige invulling van onze gemeentelijke taken. Hierbij maken we gebruik van data-analyse om trends in beeld te brengen en te vertalen naar nieuwe ontwikkelingen.

Wat is er al?

Hulp-op-maat

In 2021 worden de individuele maatwerkvoorzieningen op grond van de Jeugdwet en de Wmo opnieuw aanbesteed. De ondersteuning moet passend zijn: de juiste ondersteuning op het juiste moment. De ondersteuning is bij voorkeur in of nabij de directe leefomgeving van de inwoner en houdt rekening met de nog aanwezige mogelijkheden van de inwoner en gaat uit van de eigen verantwoordelijkheden. Met de aanbesteding willen we een doorontwikkeling in het aanbod van opdrachtnemers stimuleren. We streven naar meerjarige afspraken om zowel inwoners als opdrachtnemers voldoende zekerheid te bieden. Daarbij gaat het om de juiste balans tussen flexibel kunnen inspelen op nieuwe ontwikkelingen en zekerheid voor opdrachtnemers zodat het voor hen loont om te investeren in vernieuwing die bijdraagt aan een optimaliseren van de ondersteuning van inwoners. De overeenkomsten worden afgesloten voor een periode van drie jaar (2022 t/m 2024), waarbij de gemeente de mogelijkheid heeft om tweemaal de overeenkomst met één jaar te verlengen. Door de relatief lange looptijd is er voor opdrachtnemers voldoende tijd om (verder) te transformeren en te innoveren. Tijdens de zogenoemde ontwikkeltafels wordt samen met de aanbieders en betrokken partijen gewerkt aan de ontwikkelopgaven. Wijzingen worden in een addendum vastgelegd.

Terugdringen achterstanden

Op verschillende manieren wordt geïnvesteerd in de aanpak van inkomensachterstanden. Door middel van acties ingezet vanuit het minimabeleid wordt deelname van mensen met een laag inkomen aan de samenleving bevorderd en worden hun kinderen ondersteund. Door samen met partners op te trekken bij dreigende schulden wordt in een vroeg stadium voorkomen dat problemen op dit gebied escaleren.

Participatie

Werkzaam Rivierenland heeft de ambitie dat iedereen meedoet in de samenleving en de kansen benut die ze verdienen. Zij versterken werkzoekenden, medewerkers en werkgevers bij het ontdekken, benutten en vergroten van talenten. Met deze ambitie realiseren zij een steeds inclusievere regionale arbeidsmarkt in Rivierenland. Technologische ontwikkelingen zullen ertoe leiden dat bestaand werk verdwijnt maar in toenemende mate wordt duidelijk dat het ook weer nieuwe, nog onbekende, banen oplevert.

Noodfonds

De coronacrisis heeft een grote impact op ons allemaal. In het kader van 'borgen wat effectief is gebleken' is het belangrijk dat we onze maatschappelijke verenigingen en stichtingen - die financieel nadeel ondervinden van de crisis - ondersteunen om de crisis door te komen. De maatschappelijke organisaties vormen samen het cement van onze samenleving. Zij zijn een belangrijke voorwaarde om goed uit deze crisis te komen. We hebben daarom een noodfonds opgericht. Het noodfonds geldt als vangnetregeling. Maatschappelijke organisaties komen voor ondersteuning in aanmerking als zij geen aanspraak kunnen maken op bestaande (landelijke) regelingen.

Wat gaan we extra doen?

Datagestuurd werken

De gemeente Zaltbommel wil vraaggericht werken, waarbij hulpvragen van inwoners op een passende manier worden opgelost. Dit willen we in de toekomst voor iedere hulpvraag blijven doen, met het borgen van de kwaliteit van hulp en ondersteuning. Hierom zetten we een structuur op om inzicht te krijgen op datgene wat leeft in de samenleving.

Het instrument dat we hiervoor willen gebruiken is datagestuurd werken. Door goed gebruik te maken van alle informatie die beschikbaar is krijgen we beter zicht op behoeften en ontwikkelingen in de samenleving en kunnen hier gerichte interventies op uitzetten. Daarmee willen we de kwaliteit en het aanbod versterken en passend maken op behoeften en dit laten landen in het beleid. Zodoende bestendigen en versterken we de basiswaarden die we hanteren.

Hierbij houden we oog voor de functie die data hebben bij de beleidsvorming. Data zijn hierin niet leidend maar leveren input en kennis voor beleidsvorming en kunnen aanleiding geven tot bijsturen van beleid. We maken hiervoor gebruik van kwantitatieve en kwalitatieve gegevens die verkregen worden uit systemen, financiële gegevens, ervaringsonderzoeken en input vanuit inwoners en maatschappelijke partners. Het gesprek over data is van wezenlijk belang om trends en ontwikkelingen te duiden. Het gebruik van data gebeurt altijd conform geldende wet- en regelgeving.



GEMEENTE
Zaltbommel

Passend voorzieningen- aanbod in de buurt

Streefbeeld 2: Passend voorzieningenaanbod in de buurt

We zetten in op een sterke sociale basis: laagdrempelige voorzieningen die aansluiten op de behoefte van de inwoners en bijdragen aan de versterking van de gemeenschap. In Zaltbommel is een breed palet aan voorzieningen die erop gericht zijn de samenleving te ontsluiten voor iedereen. De voorzieningen zijn toegankelijk en laagdrempelig en zorgen ervoor dat iedereen zich welkom voelt en uitgenodigd om deel te nemen. Ze dragen bij aan de ontwikkeling van vaardigheden, dagen uit, bieden ondersteuning, stimuleren een gezonde leefstijl en bieden ontspanning. Voorzieningen zijn er voor en door inwoners. Voorzieningen staan midden in de samenleving en zorgen voor ontmoeting en gemeenschapszin.

Voor inwoners die vragen of zorgen hebben worden er voorzieningen gecreëerd waar men terecht kan op een laagdrempelige manier en waar men deskundig geholpen wordt. Het maakt niet uit bij wie de inwoner de vraag stelt; zorgaanbieders en organisaties weten elkaar te vinden. Kennis wordt gebundeld en men versterkt elkaar in expertise. Voorzieningen en organisaties zijn gemakkelijk bereikbaar en bieden een breed palet aan professionele en/of vrijwillige ondersteuning. Licht waar kan, specialistisch waar nodig.

Voor de jeugdigen is er een palet aan scholen die aansluiten op de moderne onderwijsbehoeften, voor verschillende onderwijsniveaus en voldoen aan de eisen rondom duurzaamheid en kwaliteit. De scholen bieden mogelijkheden om de jeugdigen te ondersteunen gedurende de hele ontwikkelingslijn. Schoolbesturen en gemeente hebben een gezamenlijke opgave om de scholen toekomstbestendig te maken.

De kracht van sport en cultuur draagt bij aan een gezonde en saamhorige samenleving. De aanwezige krachten en kennis in de samenleving worden gefaciliteerd. We omarmen goede initiatieven van inwoners en maatschappelijke organisaties.

Subsidies zijn hierbij een belangrijk beleidsinstrument. In de *Kadernota subsidiebeleid 2021-2025* staan de kaders van ons subsidiebeleid beschreven.

Wat is er al?

Opvoeden en opgroeien

We willen dat kinderen veilig, gezond en kansrijk opgroeien en opvoeders ondersteund worden waar nodig. Vanuit de *subsidieregeling sociale basis* verstrekken we subsidie voor het uitvoeren van de jeugdgezondheidszorg, opvoedondersteuning en jongerenwerk.

Welzijn

In 2021 is de *Welzijnsagenda Bommelerwaard 2021-2024* vastgesteld. We werken vanuit de behoeften van inwoners en vinden het belangrijk dat inwoners weten waar ze terecht kunnen voor advies en ondersteuning.

Vanuit de *subsidieregeling sociale basis* verstrekken we subsidie voor de volgende drie speerpunten:

- Inwoners hebben een zinvolle daginvulling. Hiervoor zetten we in op het verkleinen van de afstand naar werk, het organiseren van inclusieve dagactiviteiten, het koppelen van inwoners aan passend vrijwilligerswerk en het koppelen van inwoners aan sportieve en creatieve activiteiten.
- Inwoners hebben betekenisvolle contacten. Hiervoor zetten we in op laagdrempelige ontmoeting in kernen en wijken, ondersteunen we inwoners bij het versterken van hun netwerk en ondersteunen we initiatieven die bijdragen aan voorkomen of verlichten van eenzaamheid.
- Inwoners zetten zich in voor de samenleving en elkaar. Hiervoor zetten we in op uitvoering het mantelzorgbeleid, het stimuleren van inwonersinitiatieven die de sociale samenhang in de buurt versterkt en het zichtbaar en aantrekkelijk maken van vrijwilligerswerk.

Mantelzorg

We willen mantelzorgers ondersteunen en overbelasting voorkomen. Met het *Mantelzorgbeleid 2020-2024 Bommelerwaard* (en jaarlijks uitvoeringsplannen) zetten we in op het vinden van mantelzorgers, het versterken van mantelzorgers zodat ze regie kunnen voeren en behouden, het verlichten van mantelzorgers zodat overbelasting voorkomen wordt en het verbinden van informele zorg en formele zorg. We zorgen ervoor dat inwoners die mantelzorg geven hulp-op-maat krijgen als zij niet meer in staat zijn om de mantelzorg vol te houden.

Educatie

We stimuleren inwoners om zich persoonlijk te ontwikkelen zodat ze actief kunnen deelnemen aan de samenleving. Vanuit de *subsidieregeling sociale basis* verstrekken we subsidie voor het uitvoeren van bibliotheekwerk, de aanpak van laaggeletterdheid, het bevorderen van basisvaardigheden van volwassen inwoners, inwoners ondersteunen met het invullen van (digitale) formulieren en het verzorgen van natuur- en milieueducatie.

Scholen

Er is een breed aanbod aan schoolvoorzieningen voor primair en voortgezet onderwijs. Samen met de individuele scholen en schoolbesturen wordt invulling gegeven aan een optimale ontwikkeling van kinderen. In het Integraal onderwijshuisvestingsplan (IHP) wordt aangegeven op welke manier hier gebouwendijk in voorzien wordt.

Buurtsport- en cultuurcoaches

Buurtsport- en cultuurcoaches zetten we in ter bevordering van de sportparticipatie, gezondheid en cultuurparticipatie. Zij verzorgen gymonderwijs, organiseren binnen- en naschoolse sportactiviteiten, organiseren laagdrempelige beweegactiviteiten voor jongeren en 55-plussers en ondersteunen sportverenigingen. Daarnaast bevorderen zij de kennismaking met cultuur, versterken het cultuuronderwijs en ondersteunen culturele aanbieders.

Sport

Sport en bewegen draagt bij aan de gezondheid en het welzijn van inwoners. Vanuit de *subsidiereregeling sport* stimuleren we sportdeelname van jeugdigen en subsidiëren we het verrichten van onderhoudswerkzaamheden aan sportaccommodaties. Vanuit het Sportakkoord Zaltbommel 2021-2022 zetten we in op sporten toegankelijk maken voor iedereen, het toekomstbestendig maken van sportverenigingen en het stimuleren van positieve gezondheid. Voor het uitvoeren van initiatieven en het realiseren van ambities van het sportakkoord is er in 2021 en 2022 uitvoeringsbudget beschikbaar.

Positieve gezondheid

Gezondheid is het vermogen om je aan te passen en je eigen regie te voeren, in het licht van de sociale, fysieke en emotionele uitdagingen van het leven. Als gemeente richten we ons op preventie, het stimuleren van een gezonde leefstijl en gezonde leefomgeving. Vanuit de *Beleidsnota Gezondheid 2018-2021* zetten we in op het terugdringen van het gebruik van alcohol, tabak en drugs, het voorkomen van overgewicht bij kinderen en volwassenen en het adequaat hulp bieden aan inwoners met een depressie of psychische klachten. In 2021 wordt het gezondheidsbeleid voor 2022 en verder opgesteld. Hierin worden de uitgangspunten van positieve gezondheid opnieuw beschouwd en wordt aangesloten op de landelijke ontwikkelingen zoals het Preventieakkoord en het terugdringen van gezondheidsverschillen tussen bevolkingsgroepen.

Kunst en cultuur

Vanuit ons *Kunst- en cultuurbeleid 2018-2021 Verbinding* zetten we in op kunst en cultuur als middel voor het ontwikkelen van creativiteit, competenties, talent en zingeving, het bevorderen van ontmoeting en verbinding tussen inwoners en het promoten en verbinden van inwoners en bezoekers aan de gemeente Zaltbommel. Vanuit de subsidieregeling cultuur subsidiëren we het verzorgen van muziekonderwijs, het inwoners laten kennis maken met en deelnemen aan culturele activiteiten, samenwerkingsprojecten, het organiseren van evenementen, het programmeren van podiumkunstenaanbod, het beheren en exploiteren van musea en het in stand houden van cultuurhistorische tradities en het toegankelijk maken van cultuurhistorie.

Ontmoetingsactiviteiten

Ontmoeting is belangrijk voor de participatie en de sociale cohesie in onze samenleving. Vanuit de *subsidieregeling ontmoetingsactiviteiten* verstrekken we subsidie aan vrijwilligersorganisaties die ontmoetingsactiviteiten organiseren. Zowel activiteiten die bijdragen aan de participatie en versterking van het sociale netwerk van kwetsbare doelgroepen als activiteiten die bijdragen aan de sociale cohesie in een dorp of wijk komen voor subsidie in aanmerking.

Dorpshuizen

Dorpshuizen zijn accommodaties die een podium bieden aan (niet-commerciële) sociale, culturele, recreatieve en sportieve activiteiten. Vanuit de *subsidieregeling dorpshuizen* komen dorpshuizen die bijdragen aan de leefbaarheid en participatie in aanmerking voor subsidie. Er zit regelmatig een spanningsveld tussen maatschappelijke en commerciële activiteiten binnen het dorps huis.

Bewonersinitiatieven

De subsidieregeling *Goed idee, doe er iets mee* is vanaf 2022 nieuw. Inwoners en organisaties kunnen subsidie aanvragen voor initiatieven die bijdragen aan het versterken van de eigen kracht en/of het sociale netwerk, het voorkomen of verlichten van eenzaamheid, het versterken van sociale samenhang tussen inwoners, het bevorderen van sport- of cultuurparticipatie of het bevorderen van de gezondheid van inwoners.

Wat gaan we extra doen?

Zorgpleinen

De gemeente Zaltbommel vindt het belangrijk dat de vraag van iedere inwoner zo snel mogelijk op de juiste plek terecht komt. Hier werken we samen met onze maatschappelijke partners hard aan. Sommige vragen van onze inwoners vragen echter kennis van meerdere partijen, andere vragen worden niet direct bij de juiste partner gesteld. Om de samenwerking tussen partijen nog meer te versterken willen we het voor de verschillende maatschappelijke partners mogelijk maken om op een fysieke plek samen te werken. Op deze plek kunnen inwoners binnenlopen en hun vraag stellen, maar onze partners leren elkaar ook kennen. We denken dat de snelle, passende hulp en ondersteuning voor de inwoners bevordert.

Het versterken van de onderlinge samenwerking tussen organisaties is één van de uitgangspunten die onder 5.4 verder wordt toegelicht. Naast de inhoudelijke afstemming zal ook het fysiek samenbrengen van organisaties en voorzieningen bijdragen aan de samenwerking. Inwoners zijn voor hun hulpvraag nu regelmatig aangewezen op verschillende loketten. Het samenbrengen draagt bij aan laagdrempelige toegang en bereikbaarheid van organisaties. Het bundelen van loketfuncties en kennis zou moeten bijdragen aan het verminderen van een zoektocht voor inwoners met hulpvragen op verschillende leefgebieden.

De reikwijdte loopt van alle mogelijke organisaties op het gebied van zorg/welzijn/gezondheid/educatie/participatie. Het kan gaan om professionele en vrijwillig georganiseerde voorzieningen. Deze ontwikkeling wordt gekoppeld aan andere invulling van gemeentelijk en maatschappelijk vastgoed; Pand 9, Poorterij, Maartenskerk, dorpshuizen en brede scholen.



GEMEENTE
Zaltbommel

Inclusieve samenleving

Streefbeeld 3: Inclusieve samenleving

In Zaltbommel voelt iedereen zich welkom en uitgenodigd om onderdeel uit te maken van de samenleving. Barrières die inwoners kunnen ervaren op het gebied van acceptatie of beperkingen worden aangepakt. Verder pakken we achterstanden aan die het moeilijk maken om op een goede manier deel te nemen aan de samenleving: denk aan achterstanden op het gebied van geletterdheid, (digitale) vaardigheden, financiële mogelijkheden, gezondheidsverschillen, fysieke of geestelijke beperkingen.

Iedereen wordt geaccepteerd om zijn eigenheid. Er is respect voor elkaars wezen en denkbeelden ongeacht of deze afwijken van de eigen denkbeelden. Er wordt ondersteuning geboden aan diegenen die hierin kwetsbaar zijn. Hiermee wordt bereikt dat iedereen zich uitgenodigd voelt om te participeren en bij te dragen aan de maatschappij. Kunst, cultuur en sport zijn een uitgesproken middelen om de samenleving te binden, uitdagingen te bieden en grenzen tussen groepen te slechten.

Vanuit onze *Lokale Inclusie Agenda* zetten we in op bewustwording, het op gang brengen van het gesprek over inclusie en het betrekken van ervaringsdeskundigen. Informatievoorziening, fysieke toegankelijkheid, bereikbaarheid, financiële zelfredzaamheid, digitale dienstverlening en ontmoeting zijn belangrijke elementen om deel te kunnen nemen aan onze samenleving.

Wat loopt er al?

Minimabeleid

Vanuit het *Minimabeleid Bommelerwaard 2021-2024* zetten we in op het bevorderen van deelname aan de samenleving van inwoners met een laag inkomen, het voorkomen dat kinderen uit gezinnen met een laag inkomen aan de kant staan, het optimaal inzetten van voorliggende voorzieningen, het preventief optreden bij dreigende schulden en daarin samenwerken met ketenpartners en het ondersteunen van inwoners met problematische schulden zodat ze duurzaam zelfredzaam worden. Het schuldhulpverleningsbeleid wordt geëvalueerd en herijkt. Hierin wordt ook een link gemaakt met laaggeletterdheid

Inburgering

De nieuwe Wet inburgering treedt op 1 januari 2022 in werking. Het doel van de wet is dat (inburgeringsplichtige) nieuwkomers zo snel mogelijk meedoen in de samenleving. Hierbij zorgen we dat de ondersteuning lokaal en dichtbij wordt georganiseerd. Gemeenten krijgen hierin een belangrijke rol. De nieuwe Wet inburgering zal regionaal worden uitgevoerd

Anti-discriminatie

In een samenleving waar iedereen in meedoet is geen ruimte voor discriminatie. Het aanpakken van discriminatie moet daarom een plaats hebben in beleidskeuzes. De wettelijke taak rondom het aanpakken van discriminatie is, met onder meer een meldpunt, belegd bij Vizier.

Inkoopstrategie

We stimuleren zorgaanbieders om ervaringsdeskundigheid in te zetten en we gaan zorgaanbieders op het gebied van jeugd en Wmo hierin faciliteren door hier budget tegenover te stellen. De inzet van ervaringsdeskundigen willen we gaan doorontwikkelen en wordt geagendeerd voor de ontwikkeltafels inkoop.

Bommelerwaardse werkwijze

Voor de *Bommelerwaardse Werkwijze* is een ervaringsdeskundige ingezet, dit wordt gecontinueerd. Bij het ketennetwerk sluit altijd een ervaringsdeskundige aan voor een ander perspectief op de casus.

Cliëntervaringsonderzoeken

Een extern onderzoeksbureau vraagt continu bij inwoners de ervaringen met het sociaal domein uit. Hierbij worden inwoners ook nagebeld over hun ervaringen. Deze methode wordt verder uitgewerkt en aangesloten op veranderende vragen en behoeften.

Wat gaan we extra doen?

Ervaringsdeskundigheid

De gemeente Zaltbommel praat liever met dan over inwoners. We zijn er ten slotte ten dienste van onze inwoners. Het is dus belangrijk dat we onze inwoners betrekken bij het opstellen van het beleid en de uitvoering hiervan. In aanvulling op de reeds bestaande inspraakverordening, de Adviesraad Sociaal Domein, de Cliëntenraad Sociaal Domein en cliëntervaringsonderzoeken willen we in de toekomst meer gebruik maken van ervaringsdeskundigheid. We willen de aanwezige kennis en ervaringen van inwoners inzetten om passende oplossingen te vinden voor diverse vraagstukken. Zodat inwoners begrip voor elkaars eigenheid ervaren en op zoek gaan gemeenschappelijke waarden.

Binnen het werk van de teams van Buurtzorg Jong en het Buurteam is een aanzet gemaakt met het experimenteren met cliënt-experttafels. In de lokale inclusieagenda wordt ervaringsdeskundigheid ingezet. We gaan de mogelijkheden van de inzet van ervaringsdeskundigheid, inwonerparticipatie en gezamenlijke beleidsvorming verder uitwerken, vormgeven en een leidende rol laten spelen in de keuzes die gemaakt worden.



GEMEENTE
Zaltbommel

Ketensamenwerking

Streefbeeld 4: Ketensamenwerking

In Zaltbommel weten organisaties elkaar te vinden om in samenwerking vraagstukken op te pakken. Men is erop gericht dienstverlenend en met vertrouwen in elkaar zaken aan te pakken en daarbij over de eigen grenzen te kijken. Men maakt gebruik van kennis en ervaring die aanwezig is en werkt oplossingsgericht. De gemeente treedt hierin ondersteunend, stimulerend en faciliterend op.

Hierin wordt ook over de grenzen van domeinen en organisaties gekeken met de focus op het te behalen resultaat. Het eigen initiatief wordt gestimuleerd en belemmeringen zijn er om opgelost te worden in plaats van te beperken. Zo nodig worden afspraken hierover vastgelegd, maar de nadruk ligt op het opzoeken van elkaar en met respect voor elkaars karakter en ervaring zaken voor de inwoner voor elkaar te krijgen.

Ervaringen worden uitgewisseld aan ontwikkeltafels die gericht zijn op het oplossen van vraagstukken en actief te anticiperen op bewegingen in de samenleving.

Wat loopt er al?

Preventieve activiteiten

In de uitvoering van de zorgtaken wordt er sterk ingezet op preventie. Dit geldt voor de activiteiten van Buurtzorg Jong en Buurtteam maar wordt ook doorgetrokken naar andere partners, zoals bv. de inzet op Integrale Vroeghulp. Door op tijd aan de voorkant aanwezig en onderlinge samenwerking kan een zwaardere hulpvraag worden voorkomen.

Doorgaande ontwikkellijn

Om ieder kind optimale kansen te bieden om veilig, gezondheid, kansrijk en met plezier op te groeien, is samenwerking tussen partijen rond het kind (en de ouders) van onschatbare waarde. Een keten van voorzieningen met sterke schakels en een duidelijke verdeling van taken en rollen kan ervoor zorgen dat geen enkel kind tussen wal en schip valt. Hiervoor werken we aan doorgaande ontwikkelingen voor de Zaltbommelse jeugd (-9 maanden tot 23 jaar). Deze samenwerking wordt bestendigd in de Lokaal Educatieve Agenda die voor 2022 herzien wordt en de daaraan gekoppelde stimuleringsmiddelen.

Passend onderwijs

Elk kind heeft recht op goed onderwijs. Ook als het kind extra ondersteuning nodig heeft. Vanuit de opdrachten aan schoolbesturen en gemeente wordt door het Samenwerkingsverband De Meijerij ingezet om passend onderwijs zoveel mogelijk in de nabijheid en inclusief voor alle jeugdigen te organiseren.

Door in te zetten op preventie wordt er een goede aansluiting gemaakt tussen onderwijs en jeugdhulp. Hierdoor krijgen kinderen tijdig de juiste ondersteuning en wordt er minder beroep gedaan op specialistische ondersteuning. Voor kinderen met complexe problematiek, worden arrangementen ontwikkeld met de passende combinatie van onderwijs en jeugdhulp/-zorg. Door de aanpak van verzuim en voortijdig schoolverlaten te verbeteren, zorgen we voor inclusief onderwijs waarin elk kind zich optimaal kan ontwikkelen.

De onderwijshuisvesting zal binnen de wettelijke mogelijkheden aansluiten op deze ontwikkeling van thuisnabij en inclusief onderwijs.

Huisartsen

De meeste verwijzingen naar jeugdhulp vinden plaats vanuit de huisartsen. De verbinding tussen huisartsen en Buurtzorg Jong kan verder versterkt worden. In een pilot bij twee huisartsenpraktijken zijn medewerkers van Buurtzorg Jong gekoppeld aan de praktijk. De pilot is nog niet geëvalueerd, maar laat voorzichtig positieve ontwikkelingen zien. De samenwerking zal uitgebouwd worden en aansluiten op de mogelijkheden van huisartsen.

Gezondheid

De uitvoering van het gezondheidsbeleid gebeurt in gezamenlijkheid met een breed scala aan partners. Vanuit het onderwijs wordt gezond gedrag bij jeugdigen gestimuleerd binnen de Gezonde School. Er worden initiatieven ontplooid binnen sportverenigingen of specifieke doelgroepen zoals ouderen. Hierin ligt een centrale rol voor de gezondheidsmakelaar die actief is vanuit de GGD. Zo wordt er gewerkt aan een netwerk waar gezonde leefstijl gestimuleerd wordt en risicogedrag aangepakt. Het gemeentelijk gezondheidsbeleid wordt voor 2022 geactualiseerd.

Veiligheid

Op het gebied van veiligheid is er een uitgebreid netwerk van samenwerkingspartners; lokaal, regionaal en bovenregionaal. Deze partners opereren op het snijvlak van zorg- en veiligheid. Om inwoners te ondersteunen met vragen op verschillende vlakken is het ketennetwerk 2.0 opgericht. Aan deze tafel wordt met verschillende disciplines naar oplossingen gezocht om inwoners in hun vertrouwde omgeving te laten wonen. Mocht dit niet lukken zijn er mogelijkheden en samenwerking met het Veiligheidshuis, Centrum voor Trajecten Bemoezorg of de jeugdbeschermingstafel. Als uiterste noodmaatregel zijn de gecertificeerde instellingen gecontracteerd voor jeugdigen. Voor volwassenen kan een traject in het kader van de Wvggz ingezet worden. Inwoners kunnen signalen van zorgwekkend gedrag melden bij Farent. Als er zorgen zijn over de veiligheid kunnen inwoners een melding doen bij Veilig Thuis.

Huiselijk geweld en Kindermishandeling

Via een regionale aanpak wordt huiselijk geweld en kindermishandeling aangepakt. Hierin moet ook de koppeling tussen andere domeinen als armoede en gezondheid nadrukkelijk gelegd worden. Hierin is ook aandacht voor de Meldcode.

Maatschappelijke opvang en beschermd wonen

We willen bereiken dat inwoners – die dat nodig hebben – kunnen rekenen op passende voorzieningen. Er is een transformatieplan maatschappelijke opvang dat in 2021 doorloopt. Het doel is om inwoners door te laten stromen naar een passende voorziening of huisvesting. In 2022 wordt het beschermd wonen gedecentraliseerd. De voorbereidingen hiervoor worden in regionaal verband uitgewerkt.

We willen inwoners zoveel mogelijk in de wijk ondersteunen. Het project Thuis in de Wijk richt zich op de randvoorwaarden en bijbehorende voorzieningen om dit mogelijk te maken. Het project heeft vijf pijlers:

1. Goed wonen en een veilig thuis: het realiseren van passende huisvesting, het toeleiden naar passende huisvesting, het behouden van een woning en een postadres;
2. Gezonde financiën, geen onnodig gedoe: ondersteuning bij het inkomen door gemeentelijk beleid, behouden van stabiele financiële situatie en ondersteuning bij schulden en financieel beheer;
3. Waardevolle daginvulling: het vinden van werk, het toeleiden naar scholing, dagbesteding of (zinnvolle) daginvulling;
4. Passende ondersteuning: ondersteuning bij wonen, ondersteuning bij deelname aan het sociale leven, gespecialiseerde zorg en voorziening tijdelijk verblijf;
5. Fijne leefomgeving met en voor iedereen: acceptatie en inclusie in de wijk, fijne omgeving die stimuleert tot bewegen en ontmoeten.

Woonvisie

In de Woonvisie (2021) vragen we aandacht voor passende huisvesting van bijzondere doelgroepen. Hiervoor werken we samen met woningcorporaties.

Financiën

In de tabel hieronder is de situatie in augustus 2021 weergegeven. Bij het aanbieden van de nota zijn de ontwikkelingen uit de Perspectiefnota 2022, Meicirculaire 2021 en Bestuursrapportage 2021 verwerkt.

Totaal SL Onderdeel	Reserve SD		Eindtotaal
	Ja	Nee	
Bedrijfsvoering	14.118		14.118
Cultuur	5.000	812.867	817.867
Dorpshuizen		199.812	199.812
Gezondheid	52.589	689.563	742.152
Jeugd	7.125.000	1.096.441	8.221.441
Onderwijs		3.010.066	3.010.066
Participatie	6.030.402	247.245	6.277.647
Sport		1.367.380	1.367.380
Veiligheid		41.400	41.400
Welzijn	25.000	135.367	160.367
Wmo	5.476.961	734.975	6.211.936
Eindtotaal	18.729.070	8.335.116	27.064.186

Tabel 1: overzicht budgetten Samenleving⁴

In de begroting 2021 zijn al middelen aan de diverse thema's toegekend, een overzicht hiervan is te vinden in tabel 1. De beschreven en ingezette ontwikkelingen bekostigen we hieruit. De budgetten in dit overzicht zijn structureel toegekend voor 2021. De kosten voor de formatie/ salarissen en incidentele budgetten zijn niet meegenomen.

In de tabel is aangegeven welke budgetten worden verrekend met de reserve sociaal domein. De reserve Sociaal Domein is bedoeld om onverwachte tegenvallers of meevallers op te vangen. Dit is gemaximaliseerd tot een bedrag van 3,5 miljoen.

4 Bron: Begroting 2021

Ontwikkelingen

Op het gebied van de zorg voor inwoners zijn op dit momenteel veel ontwikkelingen. Landelijk hebben veel gemeenten een tekort op de begroting om de jeugdzorg te bekostigen. Met de doelstellingen vanuit de Wmo om zo lang mogelijk zelfstandig thuis wonen te ondersteunen en de komende vergrijzing zien we ook daar een financieel risico ontstaan. Daarnaast is er sprake van (gedwongen) regionale samenwerking voor specialistische jeugd- en wmo zorg. Tenslotte worden de vergoedingen vanuit het rijk volgens een nieuwe verdeelsystematiek berekend. Hierdoor kan bovenstaand overzicht veranderen. Extra middelen die bedoeld worden voor de thema's in deze nota worden in de reguliere planning en control cyclus verwerkt.

Nieuw beleid

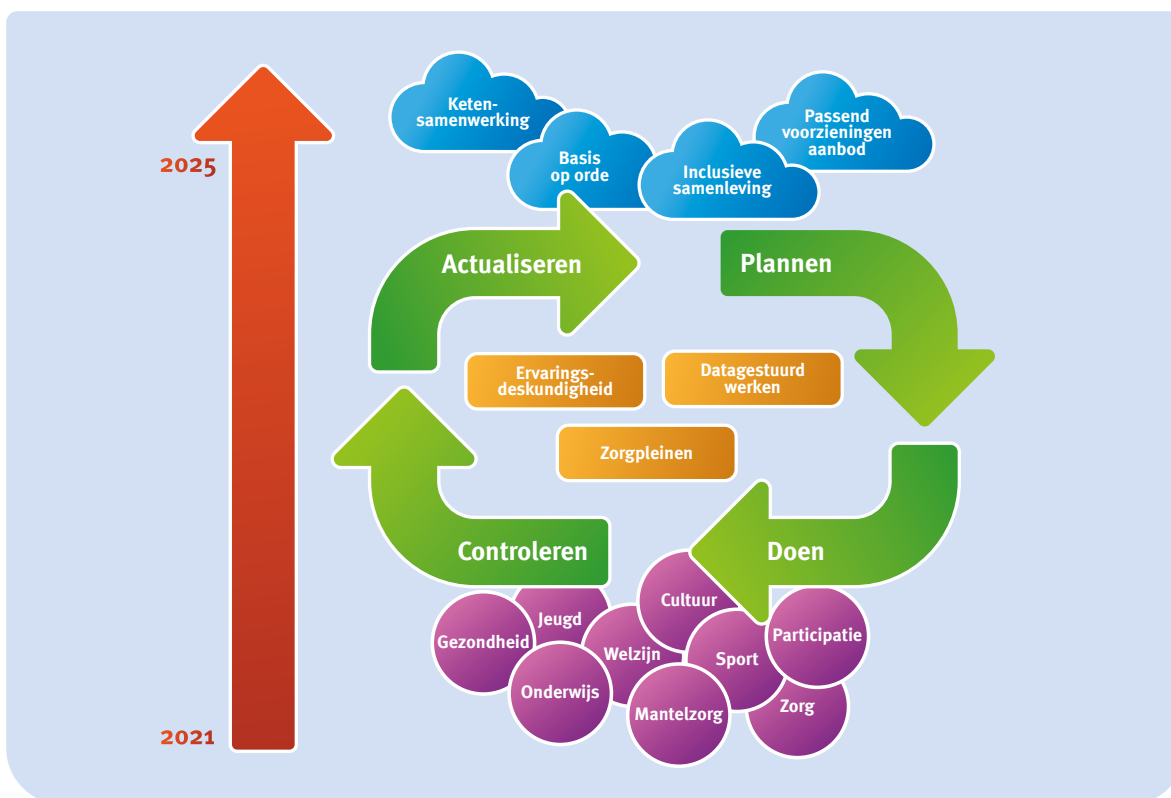
In deze nota worden drie nieuwe ontwikkelingen genoemd. De kosten en bedragen hiervoor zijn nog niet exact te noemen.

- Datagestuurd werken: Budgetneutraal
- Zorgpleinen: Opgenomen als investering in perspectiefnota 2022:
€ 50.000 per jaar
- Ervaringsdeskundigheid: Opgenomen als investering in de perspectiefnota 2022:
€ 10.000 per jaar in 2022 en 2023

Monitoring

Om zicht te houden op de ontwikkelingen rondom de beleidsdoelstellingen en de uitwerking hiervan op de samenleving, hanteren we een monitoringssystematiek. De bewaking van de gestelde doelen wordt gemonitord volgens de systematiek van de kwaliteitscirkel van Deming. Hiermee wordt vorm gegeven aan het proces van monitoring en bijstelling van het beleid. De beleidsuitvoering bevindt zich daarmee in een continue cyclus van plannen, doen, controleren en actualiseren (PDCA-cyclus).

Voor de gestelde beleidsdoelen ziet de cyclus er als volgt uit:



Deze cyclus wordt toegepast op de verschillende beleidsterreinen binnen samenleving. Om hier op een effectieve manier invulling aan te geven worden verschillende instrumenten gebruikt.

Voeding

Uit verschillende bronnen wordt geput voor informatie over de voortgang en uitwerking van het gevoerde beleid.

- **Ervaringsdeskundigheid;** Er wordt in toenemende mate gebruik gemaakt van informatie die afkomstig is uit de samenleving. Deze wordt ingebracht door de nog verder uit te werken structuur van ervaringsdeskundigheid. Daarnaast is er ook de constante relatie met de Adviesraad Sociaal Domein en de Cliëntenraad Bommelerwaard, die ieder vanuit hun eigen perspectief kennis hebben van de uitwerking van het beleid.
- **Datagestuurd werken:** Door beter gebruik te maken van beschikbare data in eigen systemen ontstaat er een beter zicht op ontwikkelingen die in de samenleving spelen. Hierbij gaat effectief gebruik gemaakt worden van het in 2021 geïmplementeerde systeem van ZorgNed, maar ook van de bestaande financiële rapportages en data die aangedragen worden door partners. De gemeente moet waakzaam blijven op het beperken van administratieve last en het blijven waarderen van professionele expertise boven cijfermatige informatie. Deze zaken kunnen goed samengaan, zolang datagestuurd werken aanleiding blijft voor gesprek over inhoud, in plaats van een vervanging ervan.
- **Input vanuit partners:** Via accountgesprekken, voortgangsbesprekingen, rapportages en overlegtafels met zorgaanbieders, eerstelijnspartners als Buurtzorg Jong en Buurteam en andere maatschappelijke partners is veel informatie beschikbaar die voor monitoring ingezet wordt. Deze vormen een aanleiding en platform om over het beleid met elkaar in gesprek te zijn en blijven. Actualiseren van beleid wordt ook via deze wegen afgestemd. Er wordt ingezet op het doorontwikkelen van overlegvormen met partners om de beschikbare informatie nog beter te ontsluiten.

Afstemming intern

De voortgang wordt besproken binnen team Samenleving. Hier wordt ook de bewaking van de integraliteit tussen de verschillende beleidsterreinen en de afstemming met andere betrokken afdelingen geborgd. De verschillende portefeuillehouders worden in de ontwikkelingen meegenomen en hierover wordt afgestemd binnen het portefeuillehouders overleg.

Bestuurlijk

Met een jaarlijkse informatienota wordt de raad geïnformeerd over de voortgang, ontwikkelingen en bijstellingen van het beleid. Deze bestrijkt het volledige gebied van de samenleving en zal ook de integraliteit tussen de verschillende beleidsterreinen bestrijken. De rapportage zal naast kwantitatieve informatie nadrukkelijk ook een kwalitatieve inbreng kennen. Als er consequenties zijn die besluitvorming van de raad vragen zal daar in separate voostellen besluitvorming over gevraagd worden.

Bibliografie

- De 6 O's; Beleidskeuzes binnen het sociaal domein voor de periode 2017-2020. • *Gemeente Zaltbommel. (2016).*
- Bestuursakkoord 2018-2022. • *Gemeente Zaltbommel. (2018).*
- Kunst- en cultuurbeleid 2018-2021. • *Gemeente Zaltbommel. (2018).*
- Zaltbommel positief gezond: beleidsnota gezondheid 2018-2021. • *Gemeente Zaltbommel. (2018).*
- Begroting 2021. • *Gemeente Zaltbommel. (2020).*
- Uitgangspuntennotitie beleid Samenleving 2021-2025. • *Gemeente Zaltbommel. (2020).*
- Kadernota Subsidiebeleid & Subsidieregels. • *Gemeente Zaltbommel. (2021).*
- Integraal Huisvestingplan Onderwijs. • *Gemeenten Zaltbommel & Maasdriel. (2018).*
- Regionaal Educatieve Agenda. • *Gemeenten Zaltbommel & Maasdriel. (2018).*
- Bommelerwaardse Werkwijze. • *Gemeenten Zaltbommel & Maasdriel. (2020).*
- Mantelzorgbeleid 2020-2024 Bommelerwaard. • *Gemeenten Zaltbommel & Maasdriel. (2020).*
- Minimabeleid Bommelerwaard 2021-2024 . • *Gemeenten Zaltbommel & Maasdriel. (2020).*
- Preventieakkoord. • *Gemeenten Zaltbommel & Maasdriel. (2020).*
- Sportakkoord 2021/2022. • *Gemeenten Zaltbommel & Maasdriel. (2020).*
- Welzijnsagenda Bommelerwaard. • *Gemeenten Zaltbommel & Maasdriel. (2020).*
- Lokale Inclusie Agenda. • *Gemeenten Zaltbommel & Maasdriel. (2021).*
- Woonvisie Bommelerwaard 2021 - 2025. • *Gemeenten Zaltbommel & Maasdriel. (2021).*
- IPW. (sd). Doorbraakmethode. • *Opgehaald van www.doorbraakmethode.nl*
- Een eerlijke kans op een gezond leven. • *Raad van Volksgezondheid en Samenleving. (sd).*
- 213a onderzoek sociaal domein gemeente Zaltbommel. • *Seinstra van der Laar. (2019).*
- Eigenwijs Transformeren. • *Verwey Jonker Instituut. (2021).*

KADERSTELLELENDE VISIE

EN UITGANGSPUNTEN VOOR HET NIEUWE BELEID
SAMENLEVING 2021-2025



blik naar de toekomst

LEIDENDE PRINCIPES

Eenvoudig en overzichtelijk

Vertrouwen

Buurt, huishouden en inwoner centraal

Kwaliteit borgen

Eigen kracht en maatwerk



basis op orde
passend voorzieningen aanbod
inclusieve samenleving
ketensamenwerking

uitgangspunten

streefbeelden



Doel: Inwoners ondersteunen op een voor hen passende manier